

INHALTSVERZEICHNIS

Übersicht Neue Funktionen	1
Modifikationen: Setup Menü	2
Modifikationen im Menü Anzeigeoptionen.....	2
Modifikationen im Menü Diskoptionen.....	2
Modifikationen: Darstellungsfunktionen	3-7
Auswahl eines Diskabschnitts.....	3
<i>Abspielen eines Titels ab einer bestimmten Zeit</i>	3
<i>Abspielen eines bestimmten Titels oder Kapitels und Titels</i>	3
<i>Durch Kapitel oder Titel springen</i>	3
Benutzen der Wiederholungsfunktion (Repeat).....	3
<i>Wiederholung eines Diskabschnitts</i>	3
Erstellen einer Playliste für Audio Disks, Photo-CD's und Video CD's.....	4
Abspielen einer Disk mit unterschiedl. Geschwindigkeiten (Schneller Vorlauf/Rücklauf).....	5
Benutzung des Hauptmenüs.....	5
<i>Auswahl eines Kapitels oder Titels</i>	5
<i>Änderung der Sprache (Audio)</i>	5
<i>Auswahl der Untertitelansicht</i>	6
<i>Änderung des Blickwinkels</i>	6
<i>Eingabe einer Abspielzeit</i>	6
<i>Einstellen des Bilderintervalls bei Photo-CD's</i>	6
<i>Änderung des Abspielmodus bei Audio und Photo-CD's</i>	7
<i>Benutzen einer Playliste</i>	7
<i>Änderung der Zeitanzeige</i>	7
<i>Kalkulieren der Gesamtzeit einer MP3 Disk</i>	7
Abspielen einer Disk mit verschiedenen Formaten	8
Modifikationen: Spezielle Funktionen für DVD's	8
Untertitel anzeigen & Ändern der Sprache (Audio).....	8
Zoom-Funktion bei DVD's.....	8
Modifikationen: Spezielle Funktionen für Video CD's	8
Modifikationen: Spezielle Funktionen für Audio CD's	9
Auswahl eines bestimmten Titels.....	9
Modifikationen: Spezielle Funktionen für MP3's	9
Blättern im Diskverzeichnis.....	9
Spezielle Funktionen für Photo-CD's	10
Durch ein Album blättern.....	10
Dia-Show.....	10
Drehen eines Bildes.....	10
Zoom-Funktion bei Photo-CD's.....	10
Problembeseitigung	11
Flackerndes Schwarz/Weiß Bild.....	11
Notauswurf einer Disk.....	11
Benutzen des Geheimmenüs.....	11
Aufrufen des Geheimmenüs.....	11
Wiederherstellen der Werkseinstellungen.....	11
Benutzen eines Wiederherstellungs-Modus.....	11

ÜBERSICHT NEUE FUNKTIONEN

Sehr geehrter Kunde,

in Ergänzung zu den in der Bedienungsanleitung angegebenen Funktionen, stehen Ihnen mit der neuen Firmware für den CH-DVD 505 die nachfolgend beschriebenen Eigenschaften zusätzlich zur Verfügung. Einige Funktionen und Einstellmöglichkeiten wurden in der neuen Firmware entfernt oder modifiziert, andere wurden hinzugefügt. Wir empfehlen Ihnen, diesen Nachtrag zur Bedienungsanleitung durchzulesen und die Sicherheitsvorkehrungen in der Bedienungsanleitung zu beachten.

Der CH-DVD 505 verfügt über folgende Eigenschaften:

- Unterstützung verschiedener Disk-Formate einschließlich DVD, CD-DA, Video CD (1.1 und 2.0), CD-R/RW, MP3 Disks, JPEG (ISO/IEC 9660), Kodak Photo-CD und Fuji Color CD,
- stufenloser Zoom,
- Erstellung von Playlisten.

Eigenschaften für JPEG Bilder:

- Entspricht dem Kodak Photo-CD Standard
- Unterstützt Standard-, Progressiv- und Graustufen-JPEG's von einer CD-ROM, CD-R/RW, DVD-R und DVD+R/RW
- Unterstützt eine Kodak Photo-CD Auflösung bis 1536x1024 und eine Vollbildauflösung bis 1600x1200
- Unterstützt eine Bildervorschau und Dia-Shows
- Ermöglicht das Drehen von Bildern im Uhrzeigersinn oder entgegen dem Uhrzeigersinn im 90 Grad Winkel. Das Drehen wird durch jeden danach folgenden Drehbefehl im 90 Grad Winkel fortgesetzt.
- Stufenlose Zoom-Funktion und Bewegung nach oben, unten, links und rechts im nah herangeholten Bild

Eigenschaften der Benutzeroberfläche:

- Anzeige der Version und softwarespezifischer Informationen auf dem Bildschirm oder in einem passwortgeschützten Geheimmenü.

MODIFIKATIONEN: SETUP MENÜ

Das Hauptmenü gliedert sich in fünf Menüs: Sprache, Audio, Anzeige, Disk, Altersfreigabe. In der neuen Firmware wurden einige Einstellungen entfernt und einige hinzugefügt.

MODIFIKATIONEN IM MENÜ ANZEIGEOPTIONEN

Scart Ausgang:

Auswahl zwischen **“Deaktivieren”**, **“RGB”** und **“Composite”**. Wenn Sie im Menü Komponenten-Ausgang **“YUV”** auswählen, wird der Scart Ausgang automatisch auf **“Composite”** gestellt. Wenn der Scart Ausgang auf **“RGB”** eingestellt wird, wird der Komponenten-Ausgang automatisch auf **“RGB”** gestellt. Wenn Sie den Scart Ausgang nicht benutzen möchten, wählen Sie bitte **“Deaktivieren”** aus.

Bildschirmfarben:

Diese Einstelloption wurde aus dem Hauptmenü entfernt.



MODIFIKATIONEN IM MENÜ DISKOPTIONEN

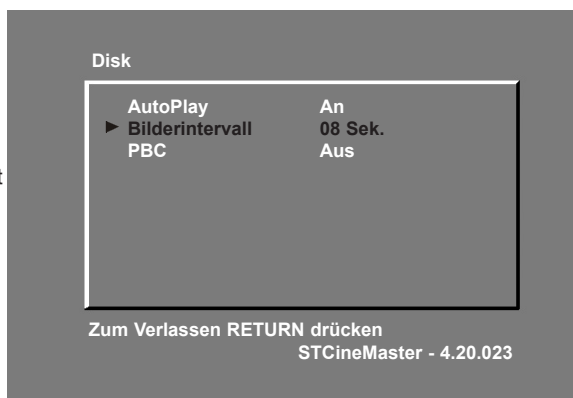
Bilderintervall:

Diese Einstelloption kann nur bei Photo-CD's benutzt werden. In diesem Menü können Sie einstellen, wie lange ein Bild während der Dia-Show angezeigt werden soll. Um die Zeit zu verändern, drücken Sie bitte die Taste **“ENTER”** auf Ihrer Fernbedienung und geben Sie eine Zeit mit Hilfe der Nummerntasten ein. Die maximale Zeit, die eingestellt werden kann, beträgt 59 Sekunden. Zur Wahl einer einstelligen Zeit wie z. B. 8 Sekunden, geben Sie bitte **“0”** und **“8”** ein.

Hinweis: Um das Eingabefeld automatisch zu vervollständigen, können Sie die Taste **“ENTER”** auf Ihrer Fernbedienung drücken. Wenn Sie beispielsweise das Bilderintervall auf 8 Sekunden einstellen möchten, geben Sie **“8”** ein und drücken Sie anschließend **“ENTER”**. Dadurch wird das verbleibende Feld mit 0 ergänzt.

MP3 Disk Scan:

Diese Einstelloption wurde aus dem Hauptmenü entfernt.



DE

MODIFIKATIONEN: DARSTELLUNGSFUNKTIONEN

Auswahl eines Diskabschnitts

Wenn Sie nicht die ganze Disk abspielen möchten, können Sie einen bestimmten Abschnitt auswählen. Die zur Verfügung stehenden Möglichkeiten werden auf Seite 20 in der Bedienungsanleitung beschrieben.

Hinweis: Um Eingabefelder automatisch zu vervollständigen, können Sie die Taste "ENTER" auf Ihrer Fernbedienung drücken. Wenn Sie beispielsweise beim Abspielen einer Disk das Abspielen ab 0:01:00 starten möchten, geben Sie "100" ein und drücken Sie anschließend "ENTER". Dadurch werden die verbleibenden Felder mit 0 ergänzt.

Abspielen eines Titels ab einer bestimmten Zeit

Diese Option steht nur bei Audio CDs und Disks, die diese Funktion unterstützen, zur Verfügung. Es gibt zwei Möglichkeiten, um das Abspielen ab einer bestimmten Zeit zu starten. Sie können entweder das Hauptmenü (siehe Seite 22, Punkt 5) benutzen oder folgenden Schritten folgen:

- Drücken Sie die Taste "GOTO" auf Ihrer Fernbedienung solange bis die Option "Titel Zeit" in der oberen linken Ecke des Bildschirms erscheint. Die gesamte Dauer des Titels wird angezeigt.
- Mit Hilfe der Nummerntasten auf Ihrer Fernbedienung können Sie die gewünschte Zeit in dem Format h:mm:ss eingeben. Bei Falscheingabe drücken Sie bitte die Taste "C" auf Ihrer Fernbedienung zum Löschen. Nach Beenden der Eingabe wird die Option "Titel Zeit" geschlossen und der Titel wird ab der eingegebenen Zeit abgespielt.

Abspielen eines bestimmten Titels oder Kapitels und Titels

Es gibt zwei Möglichkeiten, um zu einem bestimmten Titel bei Audio Disks und **Photo-CDs** oder einem bestimmten Kapitel und Titel bei DVD's und Video CDs zu gehen. Sie können entweder das Hauptmenü (siehe Seite 22, Punkt 1) benutzen oder folgenden Schritten folgen:

- Drücken Sie die Taste "GOTO" auf Ihrer Fernbedienung solange bis entweder die Option "Titel" (bei Audio CDs und **Photo-CD's**) oder "Kapitel und Titel" (bei DVDs und VCDs) in der oberen linken Ecke des Bildschirms erscheint. Die gesamte Anzahl der Titel oder Kapitel und Titel wird angezeigt.
- Mit Hilfe der Nummerntasten auf Ihrer Fernbedienung können Sie den gewünschten Titel oder Kapitel und Titel eingeben. Gibt es mehr als 9 Titel oder Kapitel und Titel müssen Sie zwei Zahlen eingeben, z. B. geben Sie 09 ein, um den Titel 9 abzuspielen. Nach Beenden der Eingabe wird die Option geschlossen und der gewünschte Titel oder das gewünschte Kapitel und Titel wird abgespielt.

Hinweis: Mit Hilfe der Richtungstasten ▲ und ▼ können Sie zwischen Kapitel und Titel wechseln. Die Richtungstaste ◀ blendet die Einstelloption aus.

Durch Kapitel oder Titel springen

Während dem Abspielen einer Disk können Sie zum nächsten oder vorhergehenden Kapitel (bei einer DVD) oder Titel (bei einer Audio CD und **Photo-CD**) springen. Dies erfolgt mit Hilfe der Tasten "Skip Vor" und "Skip Zurück".

- Drücken Sie die Taste Skip Vor "▶▶", um zum Beginn des nächsten Kapitels oder Titels zu springen.
- Drücken Sie die Taste Skip Zurück "◀◀", um zum Beginn des aktuellen Kapitels oder Titels zu springen.
- Drücken Sie die Taste Skip Zurück "◀◀" zweimal, um zum Beginn des vorhergehenden Kapitels oder Titels zu springen.
- Drücken Sie die Taste "◀◀" nur einmal, um zum vorhergehenden Titel bei einer Photo-CD zu springen.

Hinweis: Wenn Sie zum nächsten oder vorhergehenden Titel bei einer Photo-CD springen, wird die Dia-Show automatisch unterbrochen. Um die Dia-Show fortzufahren, drücken Sie die Taste "PLAY".

Benutzen der Wiederholungsfunktion (Repeat)

Wiederholung eines Diskabschnitts

Wie Sie einen Diskabschnitt wiederholen können, wird auf Seite 21, Punkt 3 in der Bedienungsanleitung beschrieben. Bitte beachten Sie, dass diese Funktion nicht bei Photo-CD's möglich ist.

Hinweis: Sie können die Wiederholung eines Diskabschnitts auch unterbrechen, indem Sie eine andere Funktion anwählen, die sich außerhalb dieses Abschnitts befindet. Beispiel: Auswahl eines bestimmten Titels.

MODIFIKATIONEN: DARSTELLUNGSFUNKTIONEN

Erstellen einer Playliste für Audio Disks, Photo-CD's und Video CD's

Die Playliste ermöglicht es Ihnen, eine Titelliste einer Audio Disk und zusätzlich einer **Photo-CD und Video CD** in der von Ihnen gewünschten Abspielreihenfolge aufzuzeichnen. Die Erstellung einer Playliste wird auf Seite 27, Punkt 1 und 2 in der Bedienungsanleitung beschrieben.



Abbildung 1: Playliste bei einer Audio CD oder Video CD



Abbildung 2: Playliste bei einer Photo-CD

MODIFIKATIONEN: DARSTELLUNGSFUNKTIONEN

Abspielen einer Disk mit unterschiedl. Geschwindigkeiten (Schneller Vorlauf/Rücklauf)¹

Die Disk kann mit unterschiedlichen Geschwindigkeiten abgespielt werden. Wenn Sie die Taste Schneller Vorlauf "▶▶" auf Ihrer Fernbedienung drücken, können folgende Geschwindigkeiten erreicht werden:

- 200%, 400%, 800% und 1500% bei DVDs und Video CDs. Bei DVDs werden die Untertitel bei einer Geschwindigkeit von 200% weiterhin angezeigt.
- 200%, 300%, 400% bei Audio CDs.

Wenn Sie die Taste Schneller Rücklauf "◀◀" drücken, können Sie die Disk rückwärts mit unterschiedlichen Geschwindigkeiten abspielen. Folgende Geschwindigkeiten können hier erreicht werden:

- 200%, 400%, 800% und 1500% bei DVDs und Video CDs. **DVD's können rückwärts auch mit der normalen Geschwindigkeit abgespielt werden.**
- 200%, 300%, 400% bei Audio CDs. **MP3 Disks können rückwärts nicht mit einer Geschwindigkeit von 400% abgespielt werden.**

Um vom Abspielen der Disk mit einer anderen Geschwindigkeit zu normaler Geschwindigkeit zu wechseln, drücken Sie bitte die Taste "PLAY". Eine DVD kann auch Bild für Bild mit unterschiedlichen Geschwindigkeiten abgespielt werden (siehe Seite 25 in der Bedienungsanleitung).

Benutzung des Hauptmenüs

Auswahl eines Kapitels oder Titels

Wählen Sie im Hauptmenü eine der folgenden Optionen aus:

- "Kapitel" um das abgespielte Kapitel auf einer DVD oder **Video CD** zu ändern.
- "Titel" um den abgespielten Titel auf einer DVD, **Video CD**, Audio CD oder **Photo-CD** zu ändern.

Das/der momentan abgespielte Kapitel oder Titel wird getrennt von der gesamt verfügbaren Anzahl angezeigt, z. B. 01/13.

Drücken Sie die Taste "ENTER" und geben Sie mit Hilfe der Nummerntasten auf Ihrer Fernbedienung die Nummer des gewünschten Kapitels oder Titels ein.

Hinweis: Die Nummer kann entweder mit zwei Zahlen (01) oder mit einer Zahl (1) eingegeben werden. Wenn Sie nur eine Zahl eingeben, drücken Sie bitte anschließend "ENTER", um das verbleibende Feld mit 0 zu ergänzen.

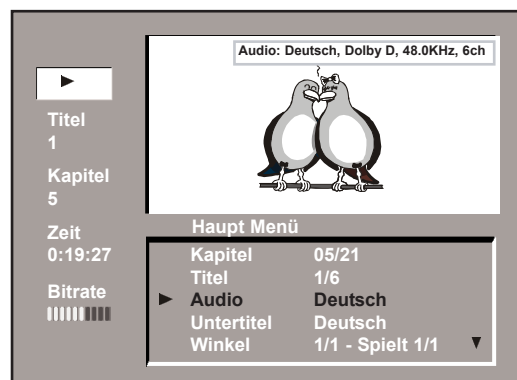
Nach Beenden der Eingabe wird das/der gewünschte Kapitel oder Titel abgespielt.



Abbildung: Hauptmenü bei einer Photo-CD

Änderung der Sprache (Audio)²

- Wählen Sie im Hauptmenü mit den Richtungstasten die Option "Audio" aus.
- Drücken Sie die Taste "ENTER" auf Ihrer Fernbedienung, um die Audio-Optionen anzuzeigen.
- Wählen Sie mit den Richtungstasten die gewünschte Sprache aus und drücken Sie anschließend "ENTER", um Ihre Auswahl zu bestätigen. Die ausgewählte Sprache wird in der oberen rechten Ecke des Bildschirms angezeigt. Der Ton wird auf die ausgewählte Sprache umgestellt.
- **Hinweis: Wenn nur eine Audio-Option zur Verfügung steht, wird die Einstellung direkt in der oberen rechten Ecke des Bildschirms angezeigt. In diesem Fall wird keine Auswahlliste angezeigt.**



1. Diese Funktion ist bei Photo-CD's nicht möglich.

2. Diese Funktionen können nur bei DVD's verwendet werden, die sie unterstützen und die Benutzung nicht unterbinden (UOP).

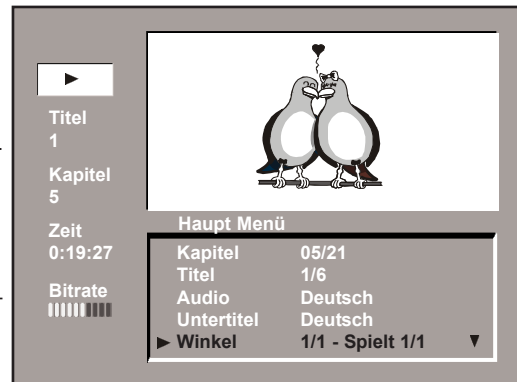
MODIFIKATIONEN: DARSTELLUNGSFUNKTIONEN

Auswahl der Untertitelsicht

Diese Funktion kann nur bei DVD's benutzt werden, die sie unterstützt und die Benutzung nicht unterbindet (UOP).

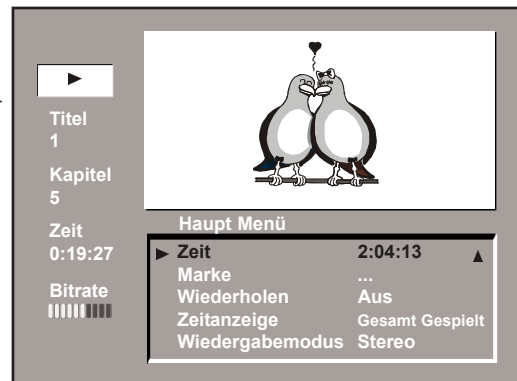
Änderung des Blickwinkels¹

- Wählen Sie im Hauptmenü mit den Richtungstasten die Option "Winkel" aus. **a/b - Spielt c/d** wird angezeigt, wobei:
 - a** der gerade ausgesuchte Blickwinkel ist.
 - b** die Gesamtanzahl der vorhandenen Blickwinkel des Titels ist.
 - c** der momentan abgespielte Blickwinkel ist.
 - d** die momentan verfügbare Blickwinkelanzahl ist.
- Wenn mehr als eine Kameraeinstellung verfügbar ist, drücken Sie die Taste "ENTER" auf Ihrer Fernbedienung und geben Sie den gewünschten Blickwinkel ein. Die Auswahl der Kameraeinstellung wird in der oberen rechten Ecke des Bildschirms angezeigt. Der Blickwinkel ändert sich entsprechend Ihrer Auswahl.



Eingabe einer Abspielzeit²

- Wählen Sie im Hauptmenü mit den Richtungstasten die Option "Zeit" aus. Die neben der Option angezeigte Zeit ist die gesamte Spielzeit des Titels bei Audio CD's, DVD's und Video CD's.
 - Drücken Sie die Taste "ENTER" auf Ihrer Fernbedienung. Geben Sie nun die gewünschte Zeit ein, ab der das Abspielen beginnen soll. Bitte geben Sie die Zeit in dem Format h:mm:ss ein, z. B. 0:27:30. Beachten Sie dabei, dass die eingegebene Zeit geringer ist als die gesamt angezeigte Spielzeit.
- Hinweis:** Sie können die gewünschte Zeit auch eingeben, indem Sie 2730 und anschließend "ENTER" drücken. Nach Beenden der Eingabe wird der Titel ab der eingegebenen Zeit abgespielt.



Einstellen des Bilderintervalls bei Photo-CD's

- Wählen Sie im Hauptmenü mit den Richtungstasten die Option "Bilderintervall" aus.
- Drücken Sie die Taste "ENTER" auf Ihrer Fernbedienung und geben Sie eine Zeit mit Hilfe der Nummerntasten ein. Wenn Sie das Hauptmenü verlassen und das Abspielen der Dia-Show starten, ist die Anzeigedauer der einzelnen Bilder entsprechend Ihrer eingegebenen Zeit.



DE

1. Diese Funktionen können nur bei DVD's benutzt werden, die sie unterstützen und die Benutzung nicht unterbinden (UOP).
2. Diese Funktion ist bei Photo-CD's nicht möglich.

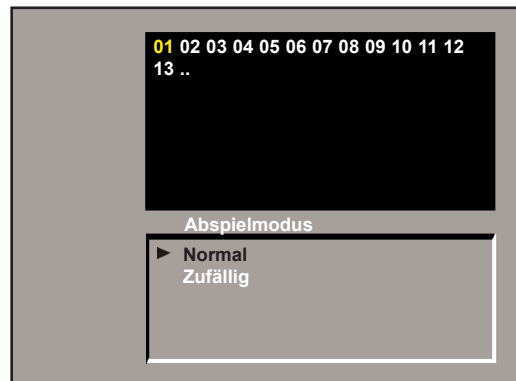
MODIFIKATIONEN: DARSTELLUNGSFUNKTIONEN

Änderung des Abspielmodus bei Audio und Photo-CD's

Es gibt verschiedene Abspielmodi bei Audio CD's und **Photo-CD's**:

- **Normal**, abspielen der Titel auf einer Disk in der angezeigten Reihenfolge, oder, falls eine Playliste benutzt wird, in der angezeigten Reihenfolge der Liste.
- **Zufällig**, abspielen der Titel auf einer Disk oder die der Playliste in zufälliger Reihenfolge.
- **Intro¹**, abspielen der ersten 10 Sekunden jedes Titels auf einer Disk oder die der Playliste, falls eine benutzt wird.

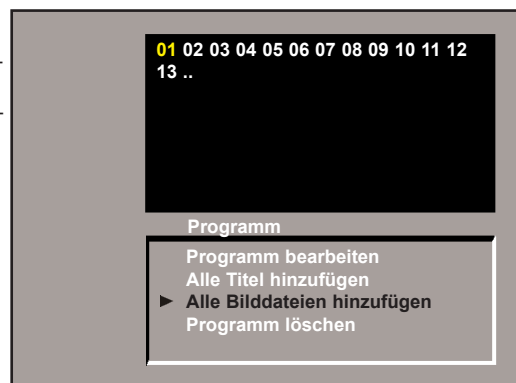
Sie können den Abspielmodus gemäß der Beschreibung in der Bedienungsanleitung auf Seite 23, Punkt 7 ändern.



Benutzen einer Playliste

Eine Playliste ist eine Auswahl von Titeln aus der gesamten Titelliste einer Audio CD, **Video CD oder Photo-CD**. Playlisten können wie in der Bedienungsanleitung (Seite 23, Punkt 8) beschrieben aktiviert und bearbeitet werden.

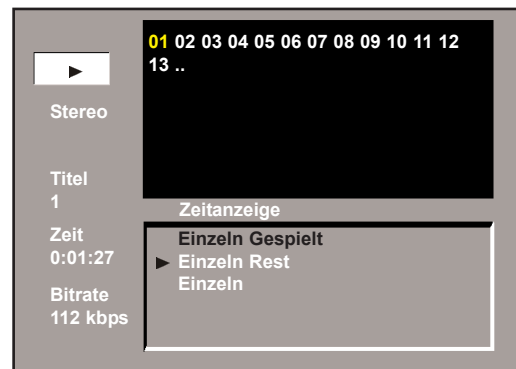
Wenn die Disk **Audio- sowie Bilddateien beinhaltet**, können Sie die folgenden Optionen auswählen, um alle Dateien eines Formates der Playliste hinzuzufügen. Die Optionen sind "Alle Titel hinzufügen" und "**Alle Bilddateien hinzufügen**".



Änderung der Zeitanzeige

Die Änderung der Zeitanzeige wird in der Bedienungsanleitung auf Seite 24, Punkt 10 beschrieben.

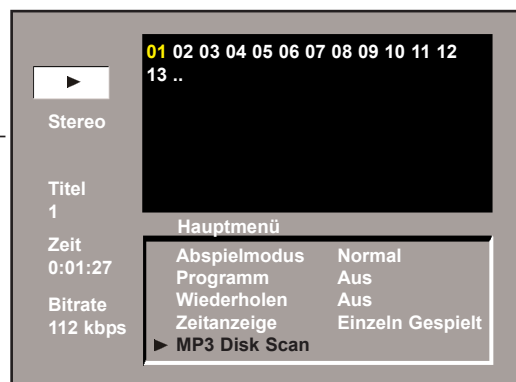
Beachten Sie bitte, dass die Gesamtzeitanzeigen bei **MP3 Disks nur möglich sind, wenn ein MP3 Disk Scan durchgeführt wurde, um die Gesamtzeit der Titel auf einer Disk zu kalkulieren.**



Kalkulieren der Gesamtzeit einer MP3 Disk

Bei den meisten Disks wird die Gesamtspielzeit direkt nach dem Einlegen der Disk kalkuliert. Eine MP3 Disk kann jedoch sehr viele Titel enthalten, so dass das Kalkulieren der Gesamtzeit einige Minuten dauern könnte. Es muß daher eine manuelle Diskabtastung erfolgen, um die Gesamtspielzeit bei einer MP3 Disk zu kalkulieren.

Um eine Diskabtastung durchzuführen, wählen Sie im Hauptmenü mit den Richtungstasten die Option "MP3 Disk Scan" aus und drücken Sie "ENTER". Auf dem Bildschirm wird "Scanning tracks" angezeigt.



1. Diese Funktion ist bei Photo-CD's nicht möglich.

ABSPIELEN EINER DISK MIT VERSCHIEDENEN FORMATEN

Disks mit verschiedenen Formaten enthalten sowohl Musikdateien als auch Bilddateien. Beim Einlegen einer Disk mit verschiedenen Formaten, erscheint auf dem Bildschirm eine Auswahl, in der Sie gefragt werden, ob Sie Musik hören oder sich Bilder anschauen möchten (siehe Abbildung rechts).

Um den Dateityp auszuwählen, wählen Sie mit Hilfe der Richtungstasten ▲ und ▼ entweder "Musik" oder "Bilder" aus und drücken Sie die Taste "ENTER", um Ihre Auswahl zu bestätigen.

Wenn Sie "Musik" auswählen, wird die Disk als MP3 Disk behandelt. Wenn Sie "Bilder" auswählen, wird die Disk als Photo-CD behandelt.

Hinweis: Um zum Auswahlménú zurückzukehren, drücken Sie die Taste "STOP" zweimal.



MODIFIKATIONEN: SPEZIELLE FUNKTIONEN FÜR DVD'S

Untertitel anzeigen & Ändern der Sprache (Audio)

Einige DVD's ermöglichen es nicht, diese Optionen wie in der Bedienungsanleitung auf Seite 25 beschrieben zu ändern. Stattdessen können diese Optionen normalerweise im DVD Menü ausgewählt werden.

Zoom-Funktion bei DVD's

Die Zoom-Funktion steht während dem Abspielen einer DVD oder im Pause-Modus zur Verfügung. Drücken Sie hierzu die Taste "ZOOM" auf Ihrer Fernbedienung. "Zoom" wird in der oberen rechten Ecke des Bildschirms angezeigt. Die Bildschirmmitte wird gleichzeitig herangeholt. Drücken Sie die Taste Skip Vor "▶▶|" auf Ihrer Fernbedienung, um das Bild noch näher heranzuholen (**maximal 6x Zoom möglich**). Wenn Sie sich in diesem Modus befinden, können Sie sich mit Hilfe der Richtungstasten nach links und rechts sowie nach oben und unten bewegen.

Durch Drücken der Taste Skip Zurück "◀◀|" können Sie den Zoom schrittweise zurücksetzen. Um die Zoom-Funktion sofort zu beenden, drücken Sie erneut die Taste "ZOOM". "Zoom Aus" wird in der oberen rechten Ecke des Bildschirms angezeigt. Sie kehren so zur normalen Bildschirmgröße zurück.

MODIFIKATIONEN: SPEZIELLE FUNKTIONEN FÜR VIDEO CD'S

DE

Hinweis: Wenn bei einer Video CD die Wiedergabereihenfolge (Video CD Playliste) aufgrund einer Suchaktion verändert wird, erscheint auf dem Bildschirm die Meldung "Playback Sequence Altered" (Wiedergabereihenfolge verändert).

Zur Anzeige des Video CD Menüs, drücken Sie die Taste "MENU" während dem Abspielen der Disk. **Sie können sich in diesem Menü mit Hilfe der Tasten Skip Zurück "◀◀|" und Skip Vor "▶▶|" bewegen. Durch Drücken der Nummerntasten können Sie einen Titel auswählen.**

MODIFIKATIONEN: SPEZIELLE FUNKTIONEN FÜR AUDIO CD'S

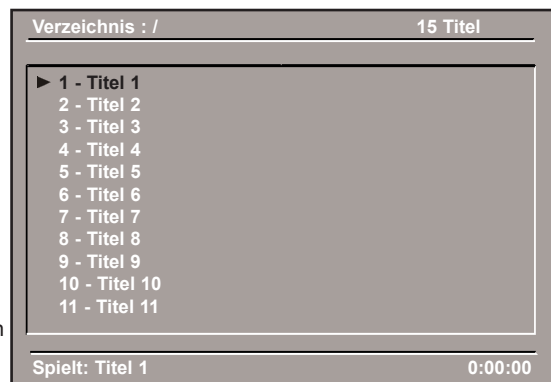
Diese Funktionen sind für alle Audio Disks verfügbar, sowohl für MP3 Disks¹, digitale Audio CDs (CD-DA), Disks mit Multi-byte Dateiname als auch für Disks mit mehreren Dateiformaten (z. B. eine Photo-CD, die zusätzlich auch Musikdateien enthält).

Wenn Sie eine Audio Disk einlegen, erscheint auf dem Bildschirm eine Liste der Musikdateien, die auf der Disk gefunden wurden (siehe Abbildung rechts).

Auswahl eines bestimmten Titels

Sie können in der Liste auf dem Bildschirm einen bestimmten Titel auswählen, der abgespielt werden soll. Markieren Sie hierzu den gewünschten Titel und drücken Sie die Taste "ENTER", um mit dem Abspielen zu starten. Zur Auswahl eines Titels:

- drücken Sie bitte die Richtungstasten ▲ und ▼, um von einem Titel zum nächsten Titel zu gelangen, oder
- die Richtungstasten ◀ und ▶, um zur nächsten Seite der Titelauswahl zu gelangen.



MODIFIKATIONEN: SPEZIELLE FUNKTIONEN FÜR MP3'S

Blättern im Diskverzeichnis

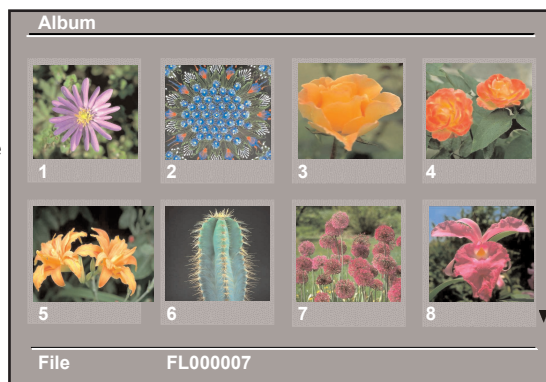
Diese Einstelloption wurde entfernt.

1. Multisession MP3 Disks eingeschlossen.

SPEZIELLE FUNKTIONEN FÜR PHOTO-CD'S

Die in diesem Bereich erklärten Funktionen sind nur bei Photo-CD's möglich.

Wenn Sie eine Photo-CD einlegen, erscheint auf dem Bildschirm eine Bildervorschau. Während dem Abspielen der Disk können Sie die Bildervorschau durch Drücken der Taste "MENU" auf Ihrer Fernbedienung anzeigen lassen. Alle Bilder der Disk werden auf dem Bildschirm angezeigt, acht Bilder können zur gleichen Zeit angezeigt werden (siehe Abbildung rechts).



Durch ein Album blättern

Die auf dem Bildschirm angezeigte Bildervorschau ermöglicht es Ihnen, mit Hilfe der Richtungstasten durch die Bilder der Disk zu blättern. Nachdem Sie ein Bild ausgewählt haben, drücken Sie bitte die Taste "ENTER", um das Abspielen zu starten.

Dia-Show

Eine Dia-Show wird genauso wie eine Audio oder Video Disk abgespielt. Nach dem Einlegen der Disk wird automatisch mit dem Abspielen begonnen, wenn die "AutoPlay" Option eingeschaltet ist.

Wenn die "AutoPlay" Option ausgeschaltet ist oder wenn Sie das Abspielen unterbrochen haben, können Sie durch Drücken der Taste "PLAY" auf Ihrer Fernbedienung mit dem Abspielen beginnen.

Drehen eines Bildes

Das auf dem Bildschirm angezeigte Bild kann im Uhrzeigersinn oder entgegen dem Uhrzeigersinn gedreht werden. Das bedeutet, wenn das Bild auf der Disk nicht die korrekte Ausrichtung hat (z. B. auf dem Kopf steht), kann es in der gewünschten Weise angezeigt werden.

Um ein Bild im Uhrzeigersinn (im 90 Grad Winkel) zu drehen:

- drücken Sie bitte die Taste Schneller Vorlauf "▶▶" auf Ihrer Fernbedienung, oder
- drücken Sie die Taste "ANGLE".

Um ein Bild entgegen dem Uhrzeigersinn (im 90 Grad Winkel) zu drehen, drücken Sie die Taste Schneller Rücklauf "◀◀".

Zoom-Funktion bei Photo-CD's

Die Zoom-Funktion steht während dem Abspielen einer **Photo-CD (Dia-Show)** oder im Pause-Modus zur Verfügung. Drücken Sie hierzu die Taste "ZOOM" auf Ihrer Fernbedienung. "Zoom" wird in der oberen rechten Ecke des Bildschirms angezeigt. Die Bildschirmitte wird gleichzeitig herangeholt. Drücken Sie erneut die Taste "ZOOM" auf Ihrer Fernbedienung, um das Bild noch näher heranzuholen (**maximal 4x Zoom möglich**). Wenn Sie sich in diesem Modus befinden, können Sie sich mit Hilfe der Richtungstasten nach links und rechts sowie nach oben und unten bewegen.

Wenn das Bild den maximalen Zoom-Status erreicht hat, können Sie durch erneutes Drücken der Taste "ZOOM" den Zoom zurücksetzen. "Zoom Aus" wird in der oberen rechten Ecke des Bildschirms angezeigt. Um die Zoom-Funktion sofort zu beenden, drücken Sie die Taste "◀◀".

DE

PROBLEMBEHEBUNG

Flackerndes Schwarz/Weiß Bild

Bitte überprüfen Sie, ob der DVD-Player an einen Videorecorder oder an eine TV/Video-Kombination angeschlossen ist. Ist dies der Fall, tritt der Macrovision-Kopierschutz ein. Schließen Sie Ihr Gerät bitte direkt an den Fernseher an und nicht an den Videorecorder.

Notauswurf einer Disk

Die Notauswurf-Funktion ermöglicht es Ihnen, eine Disk aus dem Laufwerk zu entfernen, im seltenen Fall, dass sich die Schublade nicht öffnen läßt. Beachten Sie bitte, dass der Notauswurf nicht in jedem Fall funktioniert, z. B. defektes DVD-ROM Laufwerk.

- Ziehen Sie den Netzstecker.
- Halten Sie die Taste "OPEN/CLOSE" an der Frontblende gedrückt und schließen Sie das Gerät wieder an die Stromversorgung an. Halten Sie die Taste "OPEN/CLOSE" so lange gedrückt, bis sich die Schublade des Laufwerks öffnet.
- Entfernen Sie die Disc. Nach ein paar Sekunden schließt sich die Schublade automatisch.

Benutzen des Geheimmenüs

In dem Geheimmenü werden Informationen über die Hardware und Software angezeigt. Es werden neben der Softwareversion Informationen bezüglich der Hardware angezeigt, wie z. B. der Laufwerkstyp. Ein Beispiel für das Geheimmenü finden Sie in der Abbildung rechts. Eine andere Funktion des Geheimmenüs ist es, das Gerät auf die Werkseinstellungen zurückzusetzen.

Aufrufen des Geheimmenüs

Öffnen Sie die Schublade und drücken Sie die Taste "MENU" auf Ihrer Fernbedienung. Geben Sie direkt danach den Zugangscode 2222 ein. Wenn Sie dies nicht unmittelbar nach Drücken der Taste "MENU" tun, kann es sein, dass Sie den 1. Schritt wiederholen müssen.

Wiederherstellen der Werkseinstellungen

Wenn Sie sich im Geheimmenü befinden, drücken Sie bitte die Taste "ENTER" auf Ihrer Fernbedienung. Die Werkseinstellungen werden wiederhergestellt und die Änderungen, die Sie vorgenommen haben, gehen verloren.

Benutzen eines Wiederherstellungs-Modus

Wenn Sie bei der Geräteeinstellung eine Option auswählen, die z. B. Ihr Fernsehgerät nicht unterstützt und der DVD-Player so in einen Zustand versetzt wird, in dem Sie ihn nicht mehr benutzen können, besteht die Möglichkeit, einen Wiederherstellungs-Modus zu benutzen, um den DVD-Player wieder funktionstüchtig zu machen.

Wiederaufnahme-Modi sind für alle Einstellungen möglich, die solch einen Zustand verursachen können (z. B. Bevorzugter Video Standard). Um den Wiederherstellungs-Modus für den Video Standard zu benutzen, drücken Sie bei geöffneter Schublade bitte die Taste "MENU". Geben Sie direkt danach den Zugangscode (9999) ein. Wenn Sie dies nicht unmittelbar nach Drücken der Taste "MENU" tun, kann es sein, dass Sie den 1. Schritt wiederholen müssen. Auf dem Bildschirm erscheint eine Eingabeaufforderung für den Bevorzugten Video Standard. Geben Sie die Nummer ein, die dem gewünschten Status entspricht (1 = NTSC, 2 = PAL).

